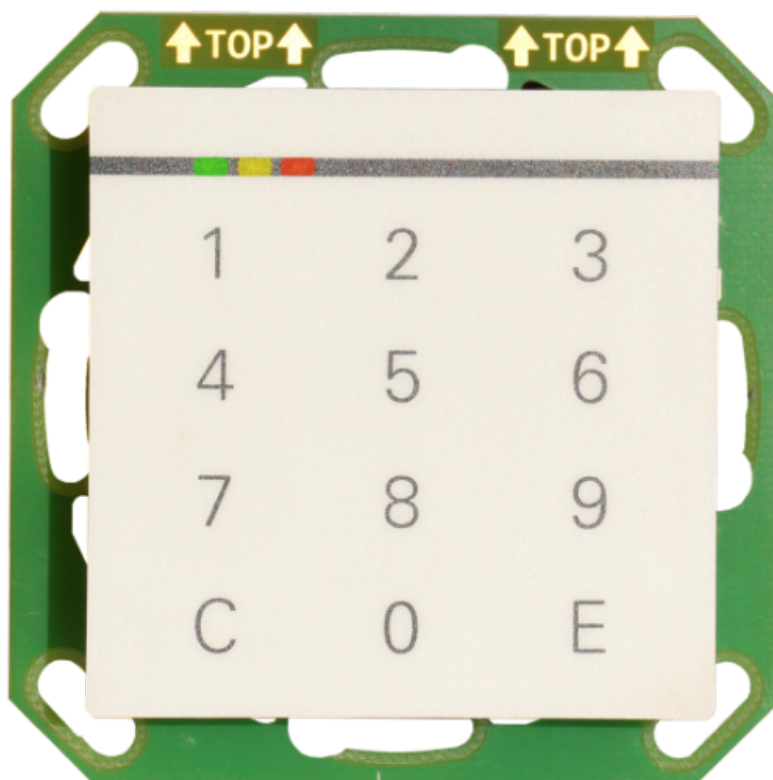


Lecteur mural DoorLock-WA2 - MANUEL D'UTILISATION



CODES DE COMMANDE :
KXC-WA2-IP1, KXC-WA2-IP2

Remplacé par : **KXC-WA2-V2-IP1**, **KXC-WA2-V2-IP2**

[FICHE TECHNIQUE KXC-WA2-IP1, KXC-WA2-IP2](#)

Les lecteurs muraux IP permettent de déverrouiller les portes sans contact avec une puce RFID et/ou un code PIN comme authentification à deux facteurs. Les lecteurs muraux IP se composent toujours du lecteur mural proprement dit et du [SmartRelay](#) de Kentix. Les lecteurs muraux sont connectés à l'aide d'un [SmartRelay](#) et peuvent ensuite être reliés à un AccessManager (KXP16) via le mode Manager/Satellite. Le lecteur mural est disponible en différentes versions pour l'intérieur/extérieur, en saillie/encastré ou pour l'installation dans des interphones.

Pour le fonctionnement des lecteurs muraux, un Kentix AccessManager pour lecteur de câble (KXP-2-RS) est nécessaire. Vous trouverez des informations sur le relais et **des schémas de câblage, y compris des exemples**, ici : [Kentix SmartRelay \(KXP-2-RS\)](#)

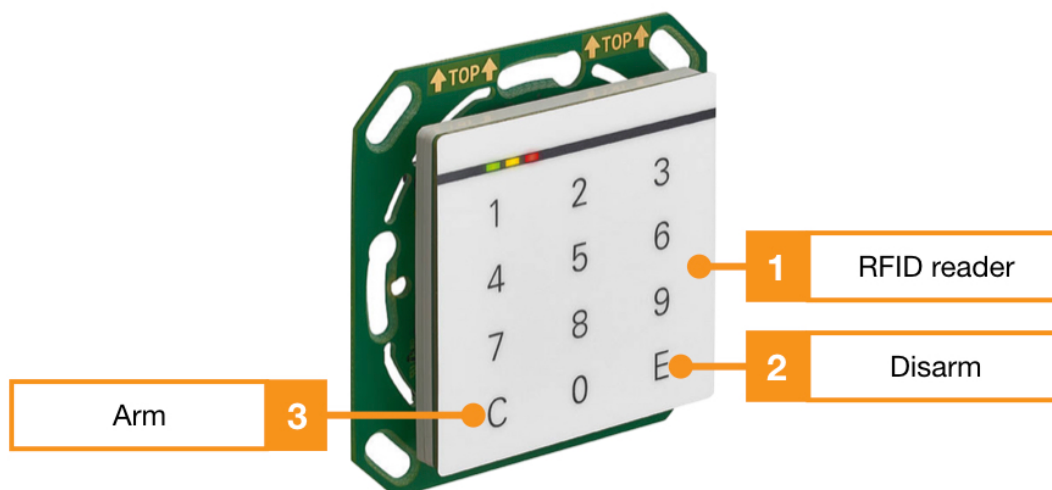
Pour pouvoir activer des zones d'alarme sur un lecteur mural, les conditions suivantes doivent être remplies :

- Un AlarmManager doit être connecté dans la configuration de l'AccessManager.
- L'autorisation d'activer des zones d'alarme doit être activée dans les paramètres de l'utilisateur.
- Un code PIN et/ou un jeton RFID doit être attribué à l'utilisateur. La zone d'alarme concernée doit être sélectionnée dans la configuration du lecteur mural.

Si les conditions sont remplies, il est possible d'appuyer sur le bouton d'armement ou de désarmement, puis de saisir le code PIN ou d'effectuer l'enregistrement avec le jeton. Si l'action est réussie, la LED s'allume en vert et la zone est activée.

Éléments de commande

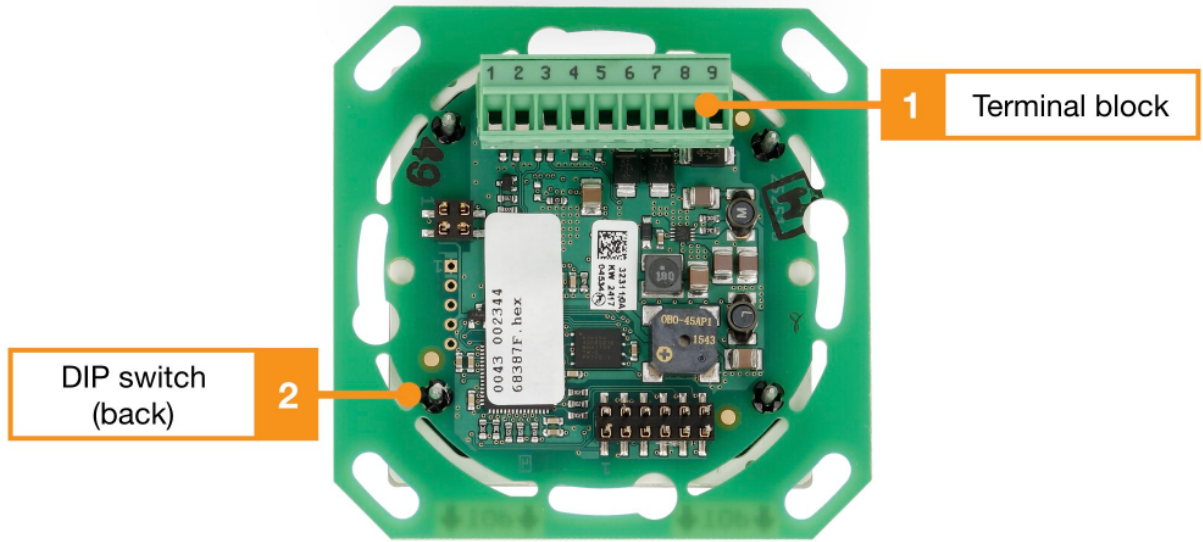
WA2 Vue de face



WA2 Vue de face

1. Lecteur RFID intégré, toute la surface sert de surface de lecture
2. Touche de désarmement des zones d'alarme (uniquement en association avec Kentix AlarmManager)
3. Bouton d'armement des zones d'alarme (uniquement en association avec Kentix AlarmManager)

WA2 Éléments internes



1. Bornier 1, voir schéma de câblage
2. Interrupteur DIP pour la configuration de l'adresse

Affectation des bornes WA2

Pince	Fonction
1	-
2	-
3	-
4	-
5	-
6	RS485 Data « A
7	RS485 Data « B
8	8-30 V/DC

9	GND
---	-----

WA2 Affectation des bornes

Interrupteur DIP WA2

Commutateur DIP	Fonction
1	Adresse 1 (1=ON, 2=OFF)
2	Adresse 2 (1=OFF, 2=ON)
3	-
4	-
5	Débit en bauds (5=ON)
6	-
7	-
8	Résistance terminale*

WA2 Commutateur DIP

*La résistance de terminaison est nécessaire à partir d'une longueur de câble de 500m.

Gestion des utilisateurs et des accès

La gestion des utilisateurs et des droits d'accès se fait sur l'unité principale de l'installation avec KentixOne.

Vous trouverez toutes les informations sur le logiciel dans la section [KentixONE](#).