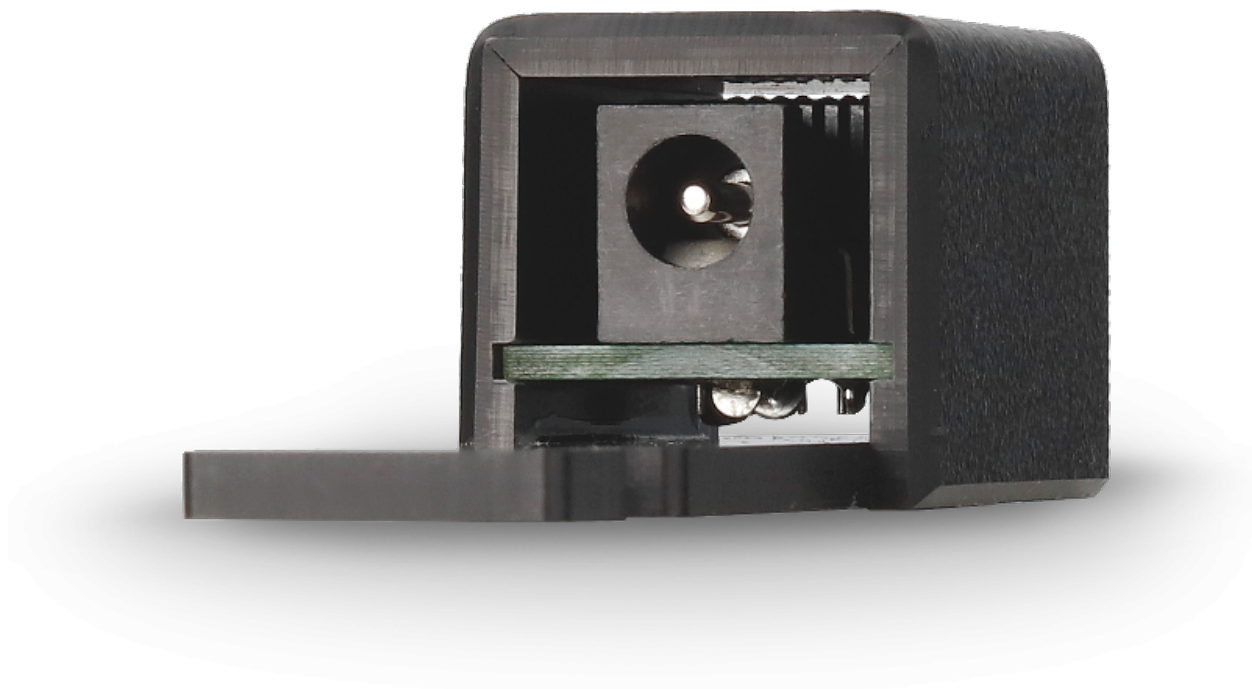


Adaptateur d'alimentation pour connecter un multicateur - MANUEL D'UTILISATION



CODES DE COMMANDE :
KIO2

Aperçu

L'adaptateur d'alimentation KIO2 pour E/S de Kentix sert à connecter un MultiSensor-RF/LAN/LAN-RF pour l'alimentation électrique.

Consignes de sécurité

Installation

L'installation et la mise en service ne doivent être effectuées que par un personnel spécialisé et formé, conformément au mode d'emploi.

Aucune modification de quelque nature que ce soit, à l'exception de celles décrites dans un mode d'emploi correspondant, n'est autorisée sur les produits de Kentix GmbH.

Lors de l'installation d'appareils Kentix, certains degrés de protection doivent être garantis. Respectez à cet effet les prescriptions en vigueur pour les installations dans l'environnement concerné.

N'utilisez les produits que dans la plage de température définie.

Les instructions doivent être transmises à l'utilisateur par la personne qui procède à l'installation.

Kentix décline toute responsabilité en cas d'endommagement des appareils ou des composants suite à un montage incorrect. Aucune responsabilité n'est assumée en cas d'unités mal programmées.

Si des dysfonctionnements, des dommages matériels ou autres surviennent, Kentix n'est pas responsable.

Utilisation des produits, transport et stockage

Protéger l'appareil contre l'humidité, la saleté et les dommages pendant le transport, le stockage et l'utilisation

Produits alimentés par batterie

N'utilisez pas les produits dans des zones à risque d'explosion.

N'utilisez les produits que dans la plage de température définie.

L'installation ainsi que le remplacement des piles ne doivent être effectués que par un personnel qualifié et formé, conformément aux instructions.

Ne chargez pas, ne court-circuitiez pas, n'ouvrez pas et ne chauffez pas les piles.

Lors de la mise en place des piles, veillez à respecter la polarité.

Les appareils doivent toujours être alimentés par les piles prévues pour le produit.

Lors du remplacement des piles, remplacez toujours toutes les piles.

Éliminez les piles usagées ou usées de manière appropriée.

Conservez les piles hors de portée des enfants.

Maintenance

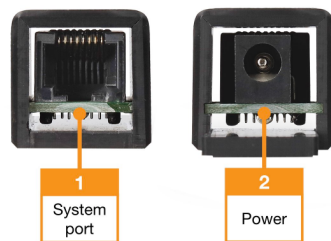
Le fonctionnement des appareils Kentix doit être contrôlé dans le cadre d'une maintenance annuelle.

Élimination des déchets

Les appareils électriques et les piles doivent être éliminés séparément des déchets ménagers.

Éléments de commande

Connexions



KIO2 Connexions Vue de face



KIO2 Connecteurs Vue de côté

1. Port système Kentix : Pour connecter un MultiSensor Kentix
2. Prise d'alimentation

Mise en service

L'adaptateur se connecte directement à la prise système Kentix (1) et offre la possibilité d'alimenter un MultiSensor via un bloc d'alimentation (2).

Cela peut être nécessaire, par exemple, si aucun commutateur PoE n'est disponible pour faire fonctionner un MultiSensor-LAN/LAN-RF, ou si un MultiSensor-RF doit être connecté séparément pour surveiller l'alimentation externe. La longueur de câble entre le MultiSensor et l'adaptateur KIO2 ne doit pas dépasser 50 mètres.

Cet adaptateur sert uniquement à alimenter un MultiSensor.

Les entrées et sorties d'alarme sur le MultiSensor ne sont plus disponibles lorsque cet adaptateur est utilisé.

Configuration avec KentixONE

La configuration de l'appareil s'effectue via le navigateur web dans KentixONE. Du côté du réseau, l'appareil doit être accessible à l'instance centrale de KentixONE. Selon le type d'appareil, une clé de communication ainsi que l'adresse IP ou le nom DHCP de l'instance centrale de KentixONE doivent également être définis sur l'appareil (MultiSensor, AccessManager, SmartPDU). En revanche, les caméras IP ou les modules IO peuvent être directement intégrés dans KentixONE.

Vous trouverez toutes les informations sur le logiciel dans la section [KentixONE](#) et la documentation correspondante.

Avant de commencer la configuration, assurez-vous que le logiciel est à jour sur tous les dispositifs Kentix compatibles réseau. La version doit être la même sur tous les appareils.

Vous pouvez à tout moment effectuer une mise à jour du logiciel pour votre instance principale KentixONE et tous les satellites connectés via « Système - Mise à jour ».