

Schrankschloss (Funk) DoorLock-RA2 – BEDIENUNGSANLEITUNG



ORDER-CODES:

KXC-RA2-14, KXC-RA2-23

DATENBLATT KXC-RA2

Übersicht

Der Kentix Door-Lock-RA2 ist ein batteriebetriebenes elektronisches Schrankschloss mit Funk. Das Schrankschloss ist zum Ver- und Entriegeln von Schlössern in Spind- und Schranktüren aus Holz, Stahl und Aluminium mit einer Stärke bis zu 20mm vorgesehen. Das Schrankschloss ist ausschließlich für den Einsatz im Innenbereich konzipiert. Als Schlüssel können RFID-Transponderträger mit MIFARE® Classic oder MIFARE® DESFire® verwendet werden.

Das elektronische Schranksschloss wird per Funk mit einem AccessManager Funk vernetzt. Bis zu 16 DoorLock Funk Komponenten können in einen AccessManager Funk eingelernt werden. Die Konfiguration erfolgt über den integrierten Webserver des Hauptgeräts (Betriebsart: Main-Device).

Der DoorLock-RA2 ist in zwei Funktechnologien erhältlich, nämlich **BLE 2.4GHz** und **868MHz**. DoorLock Komponenten mit unterschiedlichen Funkfrequenzen können nicht an einem AccessManager betrieben werden. AccessManager mit unterschiedlichen Funktechnologien können miteinander vernetzt werden. Achten Sie bei der Auswahl der Funkkomponenten auf die richtige Funktechnologie. Für Neuprojekte empfehlen wir **BLE 2.4GHz** als Funktechnologie.

Sicherheitshinweise

Installation

Installation und Inbetriebnahme dürfen nur durch geschultes Fachpersonal gemäß Anleitung durchgeführt werden.

An den Produkten der Kentix GmbH sind keine Modifikationen irgendeiner Art, mit Ausnahme der in einer entsprechenden Anleitung beschriebenen, zulässig.

Bei der Installation von Kentix Geräten müssen bestimmte Schutzgrade gewährleistet werden.

Beachten Sie hierzu die einschlägigen Vorschriften für Installationen in der jeweiligen Umgebung.

Die Produkte nur im definierten Temperaturbereich betreiben.

Die Anleitung sollte von der den Einbau vornehmenden Person an den Benutzer weitergegeben werden.

Für Beschädigungen an den Geräten oder Bauteilen bei fehlerhafter Montage übernimmt Kentix keine Haftung. Es wird keine Haftung bei fehlerhaft programmierten Einheiten übernommen.

Treten Störungen, Sachschäden oder sonstige Schäden auf, haftet Kentix nicht.

Gebrauch der Produkte, Transport und Lagerung

Gerät bei Transport, Lagerung und Betrieb vor Feuchtigkeit, Schmutz und Beschädigung schützen.

Batteriebetriebene Produkte

Produkte nicht in explosionsgefährdeten Bereichen einsetzen.

Die Produkte nur im definierten Temperaturbereich betreiben.

Der Einbau sowie der Batteriewechsel darf nur durch geschultes Fachpersonal gemäß Anleitung durchgeführt werden.

Batterien nicht aufladen, kurzschließen, öffnen oder erhitzen.

Beim Einsetzen der Batterien auf die korrekte Polarität achten.

Die Geräte müssen immer mit den für das Produkt vorgesehenen Batterien betrieben werden.

Beim Wechseln der Batterien müssen immer alle Batterien ausgetauscht werden.

Alte bzw. verbrauchte Batterien fachgerecht entsorgen.

Batterien außerhalb der Reichweite von Kindern aufbewahren.

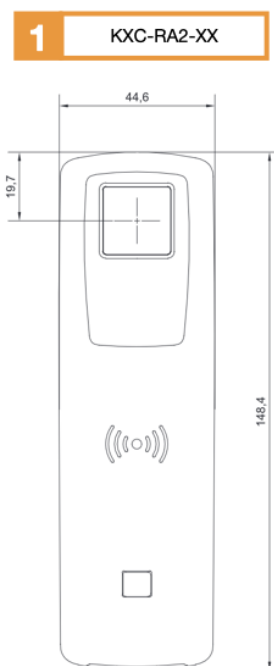
Wartung

Kentix Geräte sind im Rahmen einer jährlichen Wartung auf Funktionalität zu prüfen.

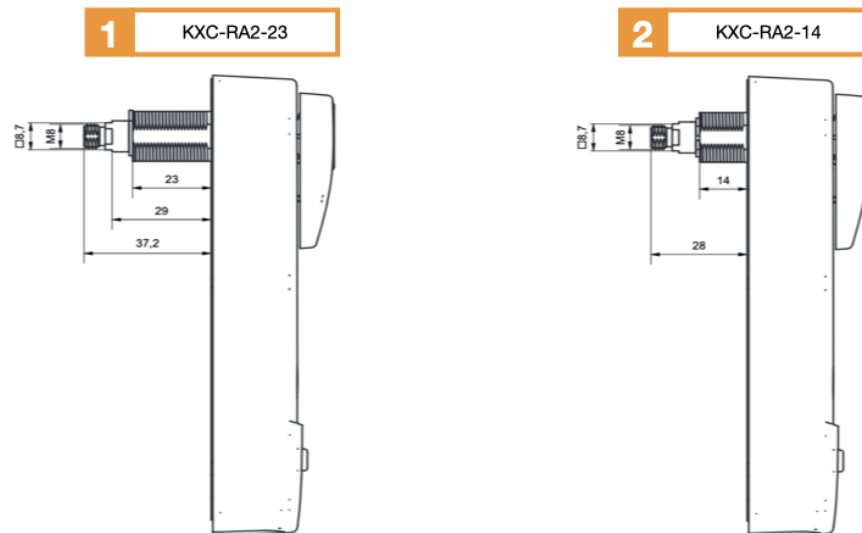
Entsorgung

Elektrogeräte und Batterien sind getrennt vom Hausmüll zu entsorgen.

Abmessungen

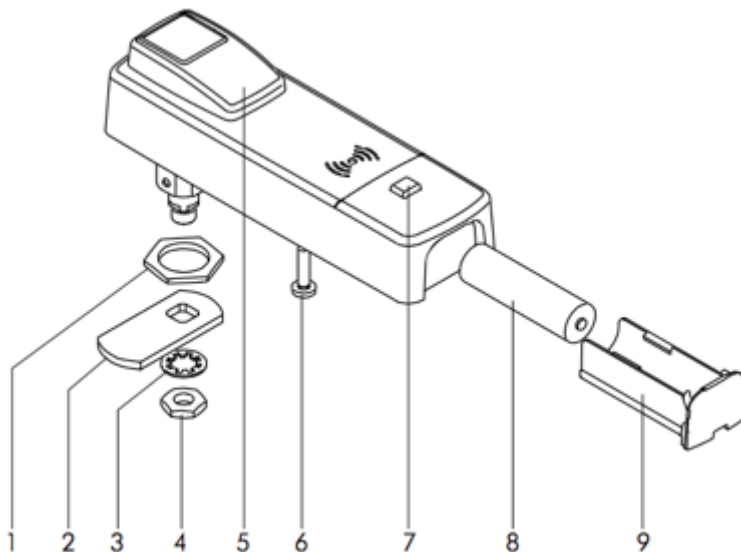


1. DoorLock-RA2-XX



1. DoorLock-RA2-23 mit einem 23 mm langen Schließbolzen
2. DoorLock-RA2-14 mit einem 14 mm langen Schließbolzen

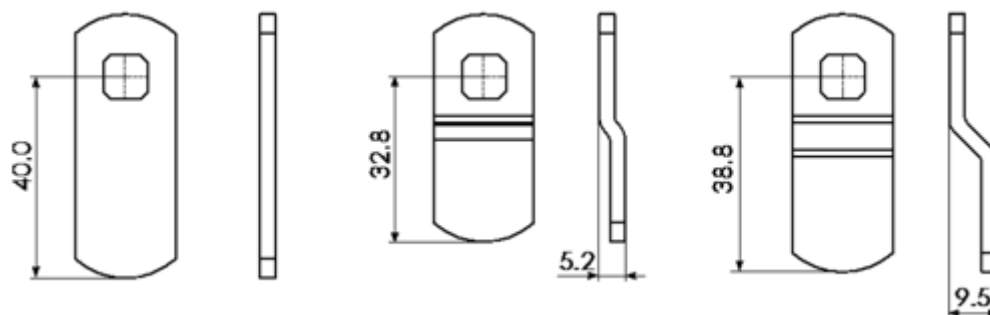
Komponenten



1. Befestigungsmutter für das Schrankschloss an der Tür
2. Schließhebel (verschiedene Varianten verfügbar, im Lieferumfang enthalten)
3. Sicherungsscheibe
4. Befestigungsmutter für den Schließhebel
5. Betätigungshebel
6. Befestigungsschraube
7. Taster zum manuellen Wecken
8. Batterie
9. Batteriefach

Schließhebel

Für die unterschiedlichen Schranktypen liegen dem Schloss 3 verschiedene Schließhebel mit bei. Hier muss nach dem Einbau in die Tür und Befestigung des Beschlages am Türrahmen geprüft werden, welche der Varianten am besten passt.



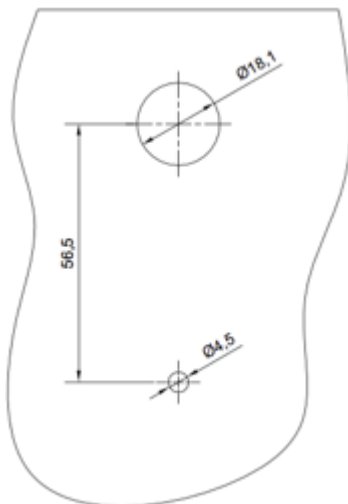
DoorLock RA Schließhebel

Installation

Bohren

Zur Befestigung des Schranksschlusses werden Bohrungen gemäß folgender Zeichnung in der Tür benötigt.

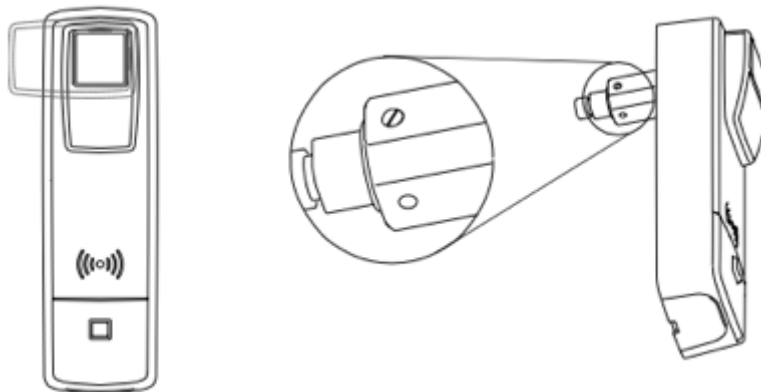
Je nach Schranktyp ist ein Bohren an der Tür nicht erforderlich. Für Schränke bei denen nach Entfernen des bestehenden Schließhebels bereits eine Öffnung vorhanden ist, sind zusätzliche Blenden zum Abdecken der Öffnung erhältlich.



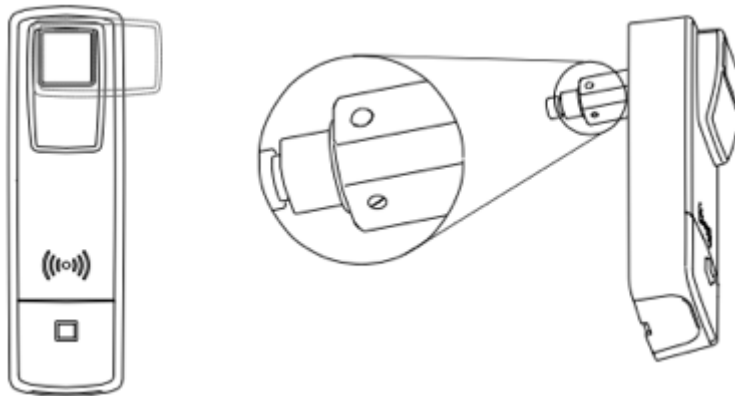
DoorLock RA Bohrmaße

Festlegen der Öffnungsrichtung

Die Drehrichtung des Betätigungshebels wird durch die Position der kleinen Schraube am Befestigungsgewinde festgelegt.



Schraube seitlich eingedreht. Öffnung durch Drehung des Betätigungshebels nach links.



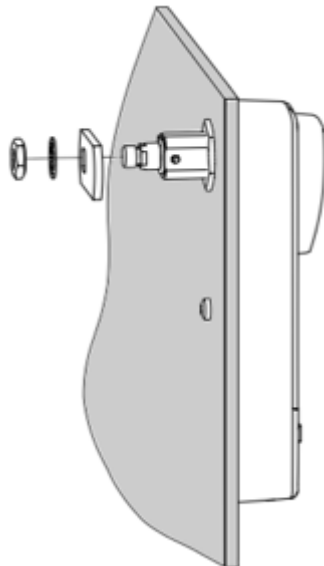
Schraube von unten eingedreht. Öffnung durch Drehung des Betätigungshebels nach rechts.

Montage

Schrankschloss durch die Bohrung der Tür schieben und mit Hilfe von Befestigungsmutter und Befestigungsschraube fixieren.

Anschließend den Schließhebel und die Sicherungsscheibe mit der Befestigungsmutter fixieren.

Falls erforderlich sind hier vor der Verschraubung der Befestigungsmutter und Befestigungsschraube noch die Profile unter zu legen.

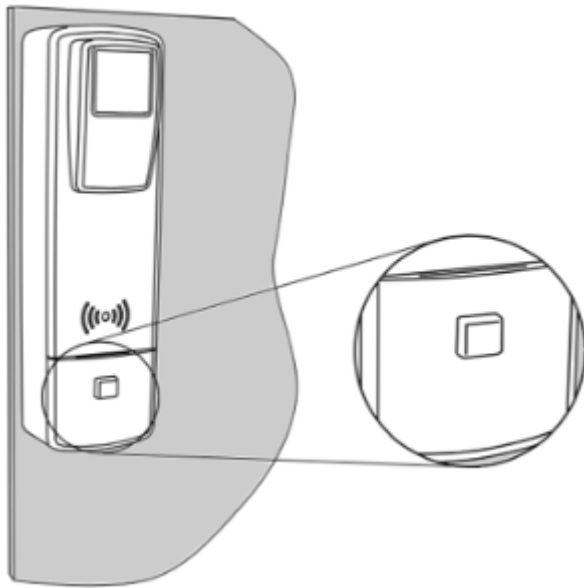


Wecken des Online Schranksschlusses

Im Gegensatz zu den anderen Smart Access-Geräten muss das Schranksschloss durch einen Taster aus dem Ruhemodus aufgeweckt werden. Dies ist sowohl bei der Ersteinrichtung, als

auch im normalen Betrieb erforderlich.

Zum Wecken den Taster drücken bis die LED aufleuchtet. Erst dann den RFID-Token vor die Leseinheit halten.



Masterkartensatz



Kentix Masterkarten

Mit dem Masterkartensatz werden die DoorLock-Geräte mit Funk für den Betrieb vorbereitet. Ausgenommen sind alle IP-Wandler, welche über das SmartRelay angeschlossen werden. Mit der Servicekey-Karte werden die Funk Komponenten wie Knäufe, Türdrücker oder Wandler in das Funknetzwerk eingebunden und die Kommunikation verschlüsselt. Pro System oder Installation wird nur ein Masterkartensatz benötigt. Wir empfehlen für jedes Projekt einen extra Masterkartensatz zu verwenden.

Bewahren Sie die Systemkarte mit dem Aufdruck des Anlagenschlüssel an einem sicheren Ort auf, idealerweise in einem Tresor. Diese Systemkarte ist zur Nachbestellung bei Verlust oder Defekt einer Servicekarte notwendig. Bei komplettem Verlust der Systemkarte und Servicekarte ist nur eine sehr aufwendige Wiederherstellung im Werk möglich!

Inbetriebnahme

Wir empfehlen die Inbetriebnahme vor der Montage.

Gerät vorbereiten

Die beiliegende Batterie (Typ AA Lithium 3,6V (ER14505)) in den Griff schieben bzw. in den Batteriehälter einlegen.

Service Key einrichten

1. Service Key (**gelb**) ca. 1 Sekunde vor den Drücker halten zum Aktivieren.
2. Service Key erneut kurz vor den Drücker halten. Der Service Key ist nun programmiert.

Benutzer- und Zutrittsverwaltung

Die Verwaltung der Benutzer und der Zutrittsrechte erfolgt am Main-Gerät der Installation mit KentixOne.

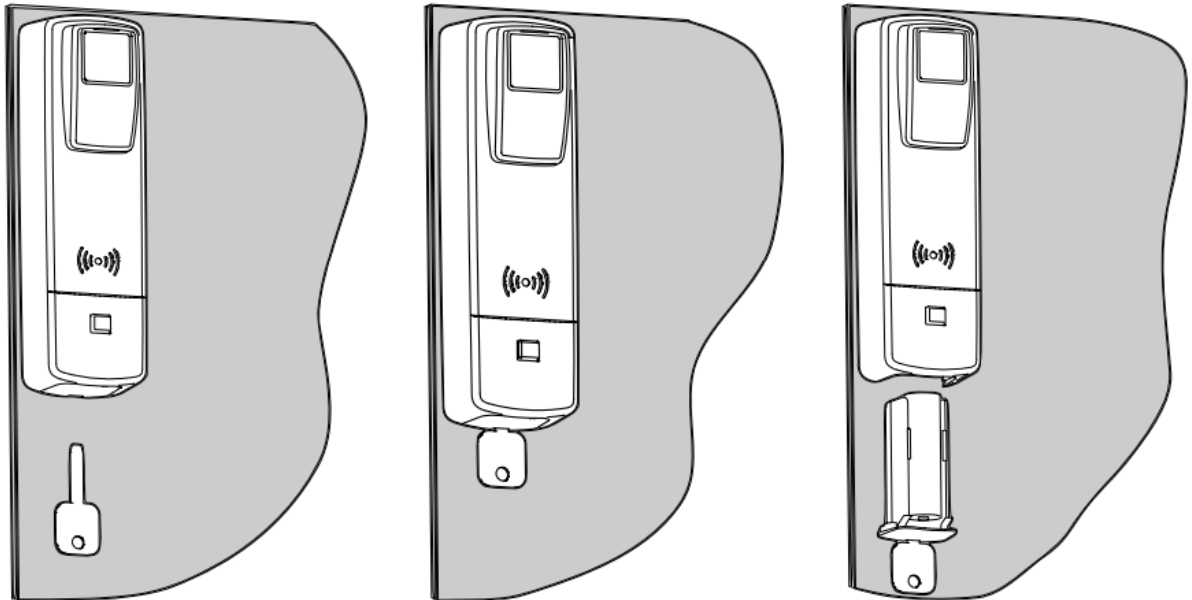
Alle Information zur Software erhalten Sie im Bereich [KentixONE](#).

Batteriefach öffnen

Zum Öffnen des Batteriefachs wird ein Speziälschlüssel benötigt der gesondert erhältlich ist.

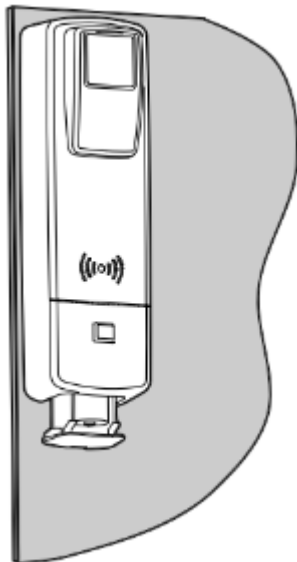
Batteriewechsel

Batteriefach des Schrankschlosses mit dem Batteriewechselwerkzeug öffnen. Dazu das Werkzeug in die Öffnung an der Unterseite des Schrankschlosses drücken, bis das Batteriefach herausnehmbar ist.



Verbrauchte Batterie entnehmen und neue Batterie einsetzen, dabei auf die Polarität achten.

Batteriefach wieder einschieben, bis es einrastet.



Signalisierung

Funktion	Signal und Erläuterung (868MHz)	Signal und Erläuterung (BLE 2.4GHz)
Erste Buchung nach Inbetriebnahme	langer Ton und orangene LED	langer Ton und orangene LED
Programmiermodus Beginn	Langer Ton, gefolgt von einem kurzen Ton	Langer Ton, gefolgt von einem kurzen Ton
Programmiermodus	LEDs blinken grün	LEDs blinken blau
Programmiermodus Ende	kurzer Ton, gefolgt von einem langen Ton	kurzer Ton, gefolgt von einem langen Ton
Schlüssel eingelernt	2 kurze Töne, LEDs leuchten grün	2 kurze Töne, LEDs leuchten blau
Schlüssel berechtigt	LEDs leuchten grün	LEDs leuchten blau
Schlüssel nicht berechtigt	langer tiefer Ton, LEDs leuchten rot	langer tiefer Ton, LEDs leuchten rot
Notfallzugang	keine Töne, es blinkt nur die grüne LED	keine Töne, es blinkt nur die blaue LED
Batteriewarnung Phase 1	5 kurze Töne, gleichzeitig blinken LEDs 5x rot	5 kurze Töne, gleichzeitig blinken LEDs 5x rot
Batteriewarnung Phase 2	5 kurze Töne, gleichzeitig blinken LEDs 5x rot, anschließend 5s Verzögerung des Einkuppeln, gleichzeitig blinken LEDs grün	5 kurze Töne, gleichzeitig blinken LEDs 5x rot, anschließend 5s Verzögerung des Einkuppeln, gleichzeitig blinken LEDs blau
Batteriewarnung Phase 3	5 kurze Töne, gleichzeitig blinken LEDs 5x rot, kein Einkuppeln, sondern Batteriewechselposition	5 kurze Töne, gleichzeitig blinken LEDs 5x rot, kein Einkuppeln, sondern Batteriewechselposition
Kupplungsfehler	5 kurze Töne, 2 lange Töne. Support kontaktieren unter support@kentix.com	5 kurze Töne, 2 lange Töne. Support kontaktieren unter support@kentix.com

Tabelle Signalisierung